

JOCALIAS DE SANTA ELENA

Ricardo Mur Saura

La ermita de Santa Elena, fruto de su espléndida historia y del gran amor profesado por los hijos de esta tierra, atesora un rico legado material mueble que apenas es conocido.



Ermita de Santa Elena

Hace décadas que, por motivos de seguridad y de sentido común, hubo que sacarlo tanto de la ermita como de la antigua Casa de la Primicia y guardarlo a buen recaudo en Biescas. Como es sabido, por las mismas razones, la imagen original de la santa también se encuentra en la villa.



Imagen original de la santa en la Iglesia del Salvador de Biescas

La Hermandad de Santa Elena, contando con los medios oportunos, decidió mostrar al público todo este patrimonio -hasta ahora invisible- y encargó la construcción de una vitrina, ubicada en la sacristía de la iglesia parroquial de El Salvador, conectada al sistema de alarmas del templo, donde se pudiera exponer de manera permanente dicho legado y que, a su vez, estuviera convenientemente custodiado.



Imagen original



Detalles de la Imagen original



El mueble se instaló el pasado mes de julio de 2011. El legado expuesto se inventarió y, tal como establece la legislación, se mandaron las oportunas fichas a Patrimonio.

Para visitar las jocalias de Santa Elena, lo mejor es acudir a la iglesia parroquial del Salvador, preferentemente después de las misas, o bien, contactar con el párroco.

1.- EL MUEBLE EXPOSITOR

De todo el patrimonio expuesto en la vitrina, vamos a describir pormenorizadamente algunas de las piezas más importantes. Del resto lo haremos de manera sucinta.



Mueble expositor

El mueble, de por sí, ya es una pieza valiosa; no sólo por el diseño y el material, madera de roble, sino por los detalles. El autor ha sido Muebles Navas.



Vitrina



Calajera



Cofia de la vitrina

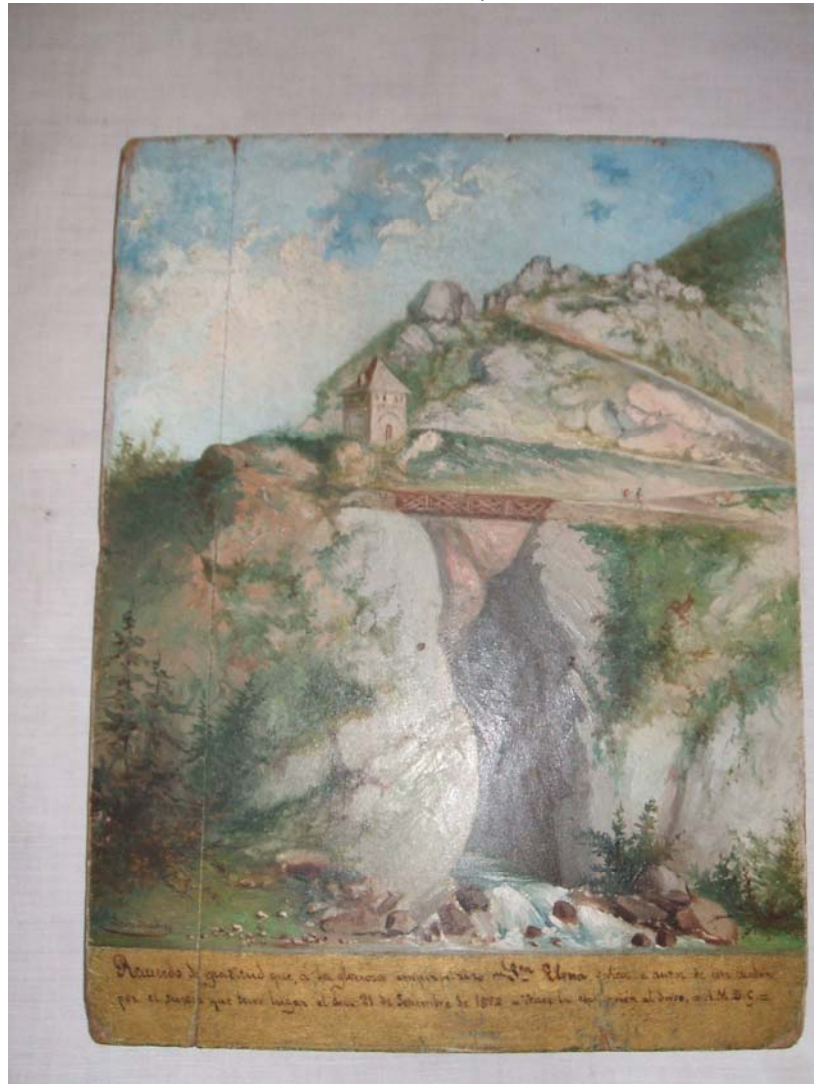
Tiene dos partes: vitrina y calajera. La vitrina, que es lo que nos importa, culmina con una cofia en la que se ha tallado la imagen de la santa y la inscripción "*HERMANDAD DE SANTA ELENA. VALLE DE TENA-BIESCAS*". Mide 218 x 63 x 90 cm. Está iluminada con varias lámparas LED. La calajera tiene cuatro cajones, está unida a la vitrina y mide 80 x 85 x 70 cm.

2.- LAS PIEZAS MÁS IMPORTANTES

Estas son las piezas más importantes:

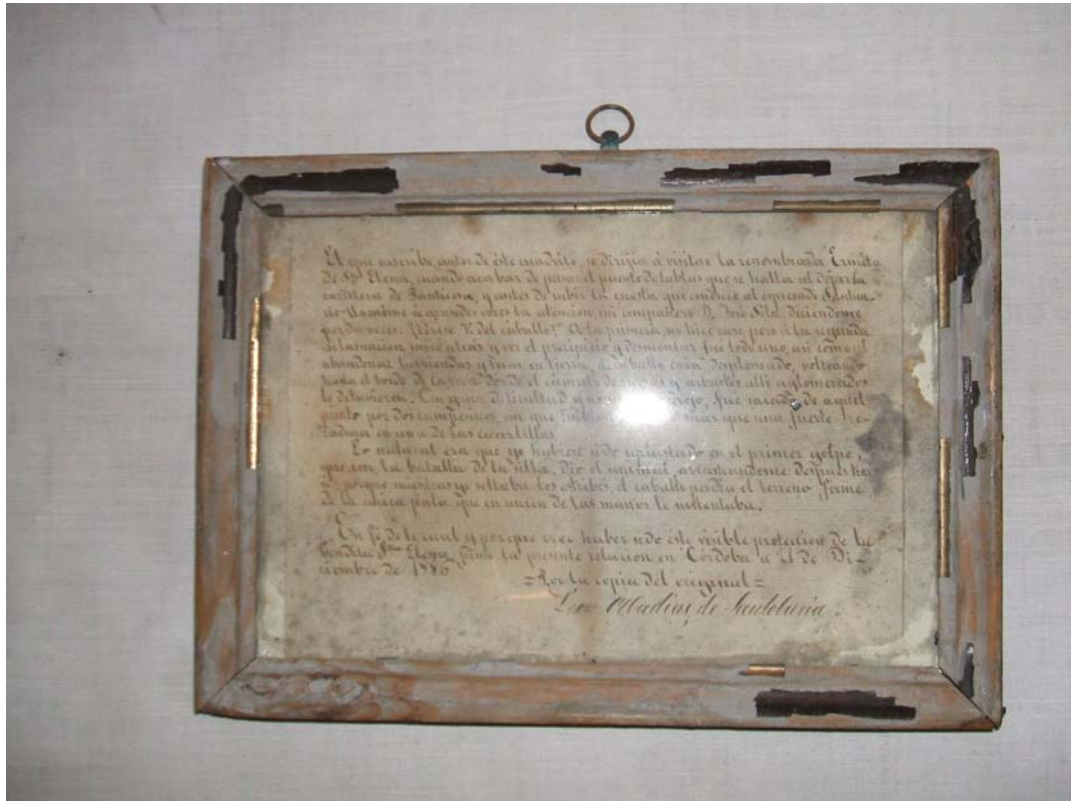
2. 1.- Exvoto de León Abadías:

Óleo sobre tabla, pintado por León Abadías de Santolaria, en 1886. Sus dimensiones son 35 x 26 cm. Muestra el estrecho del río Gállego, en la fecha, con un puente de madera, la vieja torreta de fusileros, las lazadas del camino y la escena del suceso que vamos a referir. En su parte inferior se muestra la siguiente leyenda: "Recuerdo de gratitud a la gloriosa Emperatriz Santa Elena, dedica el autor de esta cuadrito por el suceso que tuvo lugar el día 21 de setiembre de 1872. Véase la explicación al dorso (sic). A.M.D.G."



Exvoto de León Abadías

Junto al exvoto, hay un manuscrito del pintor, enmarcado en un cuadrito de 23 x 16 cm, explicando así tanto el suceso como el contenido del óleo: "El que suscribe, autor de este cuadrito, se dirige a visitar la renombrada Ermita de Santa Elena, cuando acabar de pasar el puente de tablas que se halla al dejar la carretera de Panticosa y antes de subir la cuesta que conduce al expresado Santuario, llamóme a grandes voces la atención mi compañero, D. José Sola diciéndome por dos veces: "¡Tírese Vd. del caballo!" A la primera, no hice caso, pero a la segunda aclamación miré atrás y ver el precipicio y desmontar fue todo uno, así como abandonar las riendas y tocar en tierra, el caballo caía desplomado, volteando hasta el borde de la roca donde el cúmulo de zarzas y arbustos allí aglomerados le detuvieron. Con gran dificultad y no menos arrojó, fue sacado de aquel punto por dos campesinos, sin que hubiera sufrido más que una fuerte rozadura en una de las cuartillas. / Es natural que yo hubiese sido aplastado en el primer golpe que, con la batalla de la silla, dio el animal, arrastrándome después tras sí, porque mientras yo soltaba los estribos, el caballo perdía el terreno firme de la única pata que en unión de las manos le sustentaba. / En fe de lo cual y porque creo haber sido esto visible protección de la bendita Santa Elena, firmo la presente relación en Córdoba, a 21 de diciembre de 1886. / Por la copia del original / León Abadías de Santolaria".



Manuscrito del pintor

2.2.- Vajilla de la Casa de la Primicia:

Hoy día, en Santa Elena, comemos con vajilla de plástico y servilletas de papel. Pero tiempos atrás no, ni de lejos. Se guarda gran parte de la vajilla con la que primicieros, sacerdotes y autoridades locales comían en la ermita. Parece que el ajuar debía ser capaz para 18 comensales. De ella queda lo siguiente:

- Platos: De cerámica blanca y esmaltada. 22 cm. De diámetro. Llevan la inscripción "Sta. Ena.". Quedan dos.



Plato de la vajilla

- Cucharas soperas: De plata. 21'5 cm. Llevan la inscripción "Sta. Ena." En el reverso. Hay 18.



Cucharas soperas

- Tenedores: De plata. 21 cm. Cuatro púas: Llevan la inscripción "Sta. Ena". En el reverso. Hay 18.



Tenedores

- Cuchillos: De acero antiguo (oxidable) y mango de madera. 25 cm. Llevan la marca LINDNER-Sheffield. Quedan 15.



Cuchillos

- Cucharillas: Parecen de postre más que café. Son de acero inoxidable. De diversos tamaños, aunque predominan las de 13 cm. Llevan la marca "COLSMAN- Germany". Hay 18 piezas.



Cucharillas

- Hay un tenedor de postre, de plata, que parece ser de alguien particular, más que la Primicia, con la inscripción en el reverso "Elena" y la fecha "19-8-75" (1875).



Tenedor postre

2.3.- Relicario principal del Santuario:

Es el que se muestra y se da a venerar siempre que hay un acto importante en Santa Elena, especialmente durante la Novena y las otras tres romerías anuales. La obra es de finales del siglo XVIII, con estructura neoclásica, pero con estética aún rococó. No conocemos el autor, pues no hay punzón. Se trata de una pieza de plata de 51 cm. de altura, con tres partes claramente diferenciadas: Relicario, reliquia y moneda.

- Relicario: Tiene una base y un astil al uso, que sostienen un templete con cuatro columnas de orden toscano, cubierto por una cúpula ovalada.



Relicario

- Reliquia: En forma de sol, alternando rayos rectos y otros ondulados. Seguramente es anterior al relicario. Está mal conservada, debido al uso continuo, pues faltan algunos rayos y es imposible reponerlos sin dañar la pieza.
- Moneda: Engarzada en ostensorio en forma de sol, que se puede sacar del relicario. Dicha pieza, para unos, muestra en el anverso la faz del emperador Constantino con la cruz de la batalla del Puente Milvio, para otros es la faz de su madre con el atributo de la cruz. En el reverso muestra lo que parece ser el trono imperial. No es posible leer las letras de la acuñación. Incluso se duda si son caracteres latinos o griegos.

2. 4.- Capilla-Limosnero:

Es la capilla que llevaban los Primicieros del Santuario en sus postulaciones anuales, entre ellas, cuando repartían la torta bendecida, el 7 de febrero. Se trata de una capilla de madera de pino, al uso, de 34 x 20 x 9 cm. Tiene dos partes: Capilla con imagen de la santa y limosnero en su parte inferior. Dentro de la capilla hay una talla de Santa Elena, de madera policromada, coronada y con capa de armiño, pero le faltan tanto los pies como la cruz. Parece que está tallada en altorrelieve. Es del siglo XVIII y es fácil establecer una comparación entre esta imagen y las estampas e ilustraciones de la época.



Capilla-Limosnero

2. 5.- Portapaz:

De los dos portapaces que hay, destacamos uno de plata, del siglo XVI, en muy buen estado de conservación, de estética gótico-renacentista. Mide 12 x 7 cm. Muestra la imagen de Cristo crucificado y sobre él la paloma del Espíritu Santo y un angelote. En el anverso se lee la siguiente inscripción. *"Para S. Elena. Migell Gillen"*. Por si no fuese suficiente en el reverso se lee esta otra: *"Esta paz la dio a Sta Elena Mon. Miguel Gillen"*. Punzón PMC



Portapaz

2. 6.- Copón-Custodia: Se trata de una pieza de orfebrería de gran valor, fabricada en plata sobredorada, de estilo gótico-renacentista, del siglo XVI. Punzón CES (Cesaraugusta). Posiblemente se trate del mismo orfebre, o al menos del mismo taller, que labro la cruz parroquial del Salvador. En total mide 46 cm. de altura. La pieza tiene varias partes: Pie, astil y nudo; vaso y remate.



Copon-Custodia

- Pie, astil y nudos: Profusamente decorados.
- Vaso: De forma hexagonal. Paradójicamente, el interior no está dorado. Hay vainicas góticas en la base. De ella cuelgan además adornos en forma de piñas. La tapa del vaso también muestra vainicas y gárgolas rampantes, que sujetan el remate. En las caras del prisma se lee la inscripción “*ABE VERUM CORPUS*”. En los laterales hay unos engarces para colocar sendos ángeles, lo que le confiere a la pieza la categoría que tiene.
- Remate: Remata la pieza una cruz desmontable, para ser sustituida por un ostensorio con la Sagrada Forma.
- Ostensorio: Es de plata dorada. No hay punzón. Falta el viril, pero por lo demás está en buen estado. Hay un par de angelotes a cada lado de la pieza. La esfera mide 6 cm. de diámetro y está rodeada por un sogueado. Consta de dos piezas: Ostensorio y cruz, ambas independientes. Parece que es de otro taller que el resto de la pieza.



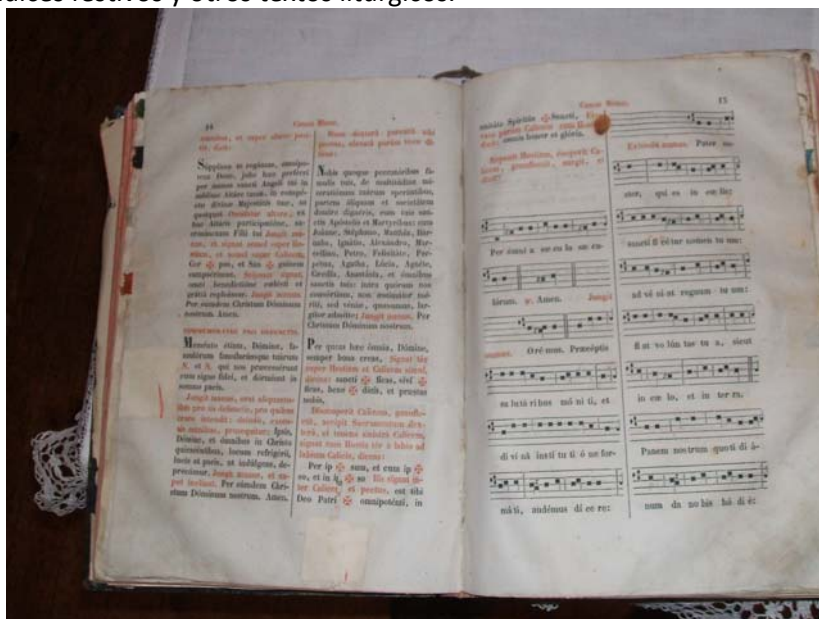
Ostensorio

3.- LAS OTRAS PIEZAS

Estas son las piezas más valiosas del legado de Santa Elena. Ahora en la vitrina hay muchas más, algunas no menos valiosas, pero sí, quizás menos importantes. Son estas:

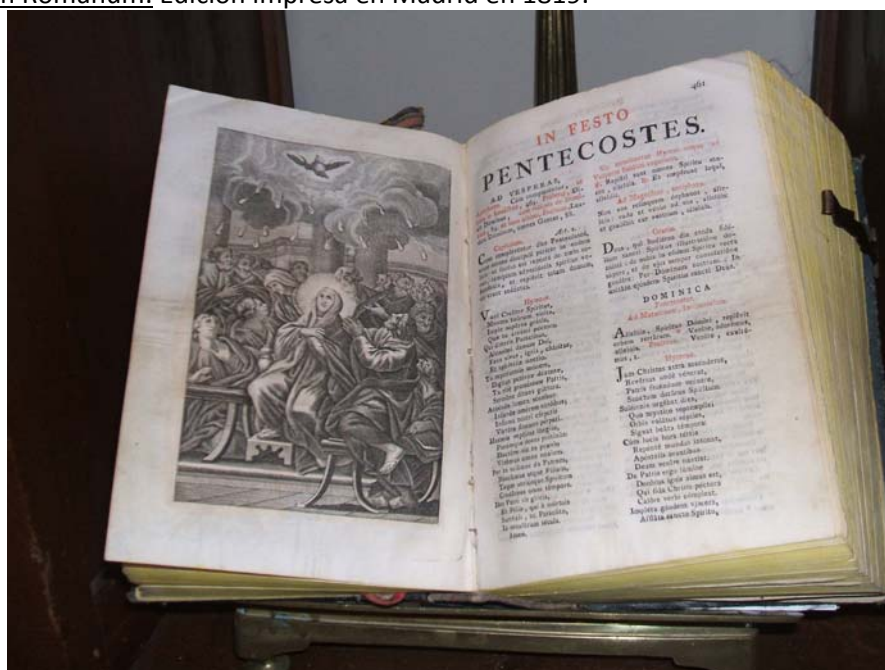
3. 1.- Libros:

- Missale Romanum: Edición impresa en Roma en 1634. El libro se reencuadró al final del siglo XIX con nuevos apéndices festivos y otros textos litúrgicos.



Missale Romanum

- Breviarium Romanum: Edición impresa en Madrid en 1819.



Breviarium Romanum

3. 2.- Numismática:

- Moneda de bronce: Desgastada y mal conservada. En el anverso hay un busto y en el reverso las cabezas de los Cuatro Reyes Moros. Puede ser de tiempos de Felipe II.



Moneda de Bronce

- Medalla de San Francisco de Borja: Bronce. Ovalada. En el anverso está el busto del titular y la inscripción "S. FRA BORÇ". En el reverso se muestra la Virgen del Pilar y un grupo de fieles, con la inscripción "Nª Sª del Pilar D Zara". Puede ser del siglo XVIII.



Medalla de San Francisco de Borja

3.3.- Cuadrito de indulgencias: De un desconocido altar o cuadro dedicado a Santa Catalina. Fechado en 1799.



Cuadrito de Indulgencias

3.4.- Sacras: Hay tres juegos:

- Sacras de Plata: De estilo neoclásico. Muy curiosas y valiosas, pero en regular estado. Parece que muestran el punzón CES (Cesaraugusta). Siglos XVIII-XIX.



Sacras de Plata

- Sacras de Latón: De estilo neogótico. Bien conservadas. No hay punzón. Son de finales del siglo XIX.



Sacras de Latón

- Sacras modernas: De una aleación moderna. Están en buen estado. Proceden de la casa Beloso. Son de mediados del siglo XX.



Sacras Modernas

3. 5.- Palmatorias: Hay tres, son de plata. Todas tienen palmatoria, pinza y cadena.

- La primera tiene el punzón OSCA y la sierra o pluma que indica la ley del metal. Mide 27 cm. Es muy sencilla en cuanto al diseño. Aunque está la pinza, le falta la cadena. En la parte inferior se lee la inscripción: *“Por su devoción la dio el Doctor Bartolomé Fañanás a la M. S^a Elena. 1665”*.



Palmatoria

- La segunda es muy parecida, pero con algunas labores decorativas en los cantos. Mide 25 cm. Punzón CES. Se conserva la pinza con la cadena. En la parte inferior se lee la inscripción *“María Santolaria a Santa Elena”*.



Palmatoria

- La tercera es más rica en cuanto al diseño y a la decoración, a base de vainicas en los cantos. No hay punzón. Mide 22 cm. Se conserva la pinza con la cadena.



Palmatoria

3. 6.- Corona de Santa Elena:

Es la corona tradicional que se le ponía durante la Novena y romerías principales. Es de plata. Punzón CHIO (¿). Mide 16 cm. de altura, 20 cm. de anchura y 14 cm. de diámetro en su base. Consta de tres partes: Base para la cabeza, brazos y remate. En la base hay 16 piedras engarzadas. Los brazos tienen 6 piedras cada uno, como son 8, por tanto tienen 48 piedras. Remata la corona un globo imperial con una cruz, en la que hay dos piedras. Su estado de conservación es bueno, aunque los remaches y el tornillo de los brazos, piden delicadeza en el trato.



Corona de Santa Elena

3.7.- Más piezas de orfebrería:

Ponemos en este apartado las piezas que no son ni tan valiosas ni tan singulares como para merecer un epígrafe propio.

- Bandeja: De plata. Mide 27'5 x 19'5 x 4 cm. No hay punzón. Tiene adornos en forma de cuatro capullos de gusano de seda. Se lee la inscripción: "Dio esta salvilla a Santa Elena el Doctor Bartolomé Fañanás. Año 1664"



Bandeja de Plata

- Copón Portaviático: De plata. No hay punzón. Parece del siglo XIX. Mide 11'5 cm. Adornos florales en la base, un ángel en el nudo, espigas en la tapa y un globo imperial con cruz en el remate. Punzón IAC (Jaca).



Copón Portaviático

- Copón: De metal con baño de plata en mal estado. No hay punzón. Parece del siglo XIX. Mide 21 cm. Adornos vegetales en base y tapa.



Copón

- Copón tipo globo: De plata. Mide 31 cm. En la base hay adornos vegetales y eucarísticos. Punzón GARCIA- JACCA. Remata con un gancho para colocar un ostensorio para la adoración eucarística. Puede ser del siglo XIX.



Copón tipo Globo

- Copón gótico-renacentista: De plata sobredorada. Similar al tratado en el apartado 2.6., pero mucho más sencillo. Mide 29 cm. El vaso es hexagonal. Exhibe en el prisma la leyenda "HOC EST CORPUS MEU O". La base tiene decoración vegetal. Hay dos nudos, uno con una hexafolia y otro con seis ventanas. De la basa del vaso cuelgan unas vainicas góticas. Falta la cruz del remate de la tapadera.



Cópon Gotico renacentista

- Vinajeras: Juego de cinco piezas, formado por bandeja, vinajera del agua, del vino, campanilla y cucharilla. La bandeja, de plata, lleva el punzón ALAMAN- Jaca. La campanilla es de metal sobredorado. Las otras piezas de plata sobredorada. Parecen del siglo XIX.



Vinajeras

- Cáliz: Plata, sobredorada a tramos. Punzón HIC Mide 27 cm. Decorado con casetones en base, nudo y vaso. En la base se lee la siguiente inscripción: “Dn Lorenzo de Ypiéns, Penitenciario de Sn Gil de Zaragoza, para S^a Elena. Año 1805”. Tiene funda de cuero, para transportarlo. Se conserva la patena.



Caliz

- Cáliz: Bronce o cobre sobredorado. Decoración vegetal. Hay una marca ilegible en la parte interior de la base. Mide 26 cm. Parece del siglo XIX. Se conserva la patena.



Cáliz

- Cáliz: Bronce o cobre sobredorado. Decoración vegetal y geométrica. Mide 27 cm. Parece del siglo XIX. Está abollado y en regular estado.



Caliz

- Portapaz: De metal, aleación moderna. Fundido en el siglo XIX. Mide 14 x 10 cm. Exhibe un dibujo con Cristo crucificado y a su lados María y san Juan. En buen estado.



Portapaz

- Relicario: De plata. No hay punzón. Parece de los siglos XVII-XVIII. Es de tipo solar. La esfera mide 7 cm. de diámetro. Está para engarzar en un pie o en otra pieza. En el anverso están las reliquias de Santo Domingo, Santa Bárbara, San Sebastián, santa Ana, san Blas y San Bartolomé. En el reverso vemos las de Santa Orosia, san Lorenzo y San Antón.



Relicario

- Ostensorio: Es un "sol de custodia". Alterna rayos rectos y ondulados. La esfera mide 10 cm. de diámetro. Es de latón. Está en más que regular estado. Falta el viril y algunos rayos están incompletos. Ahora no se podría utilizar.



Ostensorio

3. 8.- Otras piezas:

Conservamos , además, una cajita con las piezas de cerámica obtenidas de una excavación efectuada legalmente en los años 70 y 80 del siglo pasado, en la gruta posterior de la ermita.

También hay varias piezas de cristal y de latón de una antigua lámpara-araña desaparecida.

4.- ALGUNAS CONCLUSIONES Y CONSIDERACIONES FINALES

Todo este legado, más las piezas que se pudieron extraviar en el devenir de los siglos, es fruto tanto del patrimonio generado tanto por los recursos propios del Santuario (la Primicia, donativos, colectas...), como por donaciones reales (conocemos algunas de Jaime I, Fernando II y Carlos V) como por la piedad popular (véase las inscripciones de los donantes).

Aun habiéndose conservado bastantes piezas de las respectivas épocas, y anteriores, no dudamos que pudieron afectar a las propiedades del Santuario, los sucesos derivados de Antonio Pérez y los hugonotes, la Guerra de la Independencia y la misma Guerra Civil Española.

Entendemos que el patrimonio de Santa Elena pudo ser mucho mayor que el que aquí exponemos.

Haciendo un balance de las piezas de orfebrería del Santuario, así como del resto, parecería sensato deducir que Santa Elena, además de su carácter de Santuario de referencia de todo un territorio, alrededor del cual se han articulado las principales peregrinaciones del mismo, también ha servido en la historia como iglesia de la guarnición militar del castillo adyacente. Allí, a escasos 300 metros del castillo, satisfarían sus necesidades espirituales no sólo los integrantes de la guarnición, sino los diversos capellanes que éstos pudieran recibir. La existencia de cálices portátiles, un copón portaviático, e incluso un Breviario Romano fijo en el santuario, así parecen demostrarlo. La relación entre el Ejército y Santa Elena es un tema virgen, dispuesto en bandeja para los investigadores.

La existencia de un copón-custodia y de varios ostensorios hay que ponerla en relación con las velas que se celebraban en el santuario durante las noches previas a fiestas como la de Pentecostés.

Este legado, tras sacarse de la ermita y antes de ser reunido en esta colección, se guardaba fundamentalmente en tres lugares: la Casa Parroquial de El Salvador, la Primicia y algún particular. Ninguna pieza es de nadie, todas pertenecen a la Ermita de Santa Elena, que a su vez pertenece canónicamente a la Parroquia de El Salvador de Biescas. Por tanto, es de justicia poder verlo todo reunido y convenientemente custodiado, en el lugar donde por seguridad y por derecho le corresponde. Desde ahora en adelante habría que declarar que, cualquier pieza perteneciente a la ermita que se hallare en manos de cualquier particular, debería volver a su lugar de origen, so pena de ser considerado el hecho como robo. Se trata de un patrimonio propiedad de un Santuario, cuyo disfrute debe ser común, la feligresía que acuda al mismo.

Detalles del interior de la Ermita



